



www.academia.cz



Akademie věd  
České republiky



ATLAS

ATLAS



ATLAS

Motýli a housenky  
střední Evropy VI.

Tento a další připravovaný svazek o drobných motýlech navazují na čtyři díly série „Motýli a housenky střední Evropy“, vydané Nakladatelstvím Academia v uplynulých letech. Do tohoto prvního dílu je zařazeno 39 čeledí s celkem 1166 druhů. Druhy nalezené u nás a na Slovensku jsou stručně charakterizovány a také vyobrazeny. Ke každému druhu je uvedeno rozpětí křídel, příp. důležité determinální znaky, hostitelská rostlina, doba výskytu dospělců a housenek, biotop, celkové rozšíření a základní poznatky o výskytu na našem území. Zbývající středoevropské druhy jsou zmíněny s různě obsáhlým komentářem buď v závěru charakteristiky příslušné čeledi, nebo u svých příbuzných dále v textu. Systematickému přehledu druhů předcházejí kapitoly o druhovém bohatství motýlů, historii jejich směla posloužit specialistům a přírodovědným nadšencům jako výchozí zdroj informací a určovací příručka drobných motýlů a současně by měla podnítit zájem o jejich intenzivnější studium.

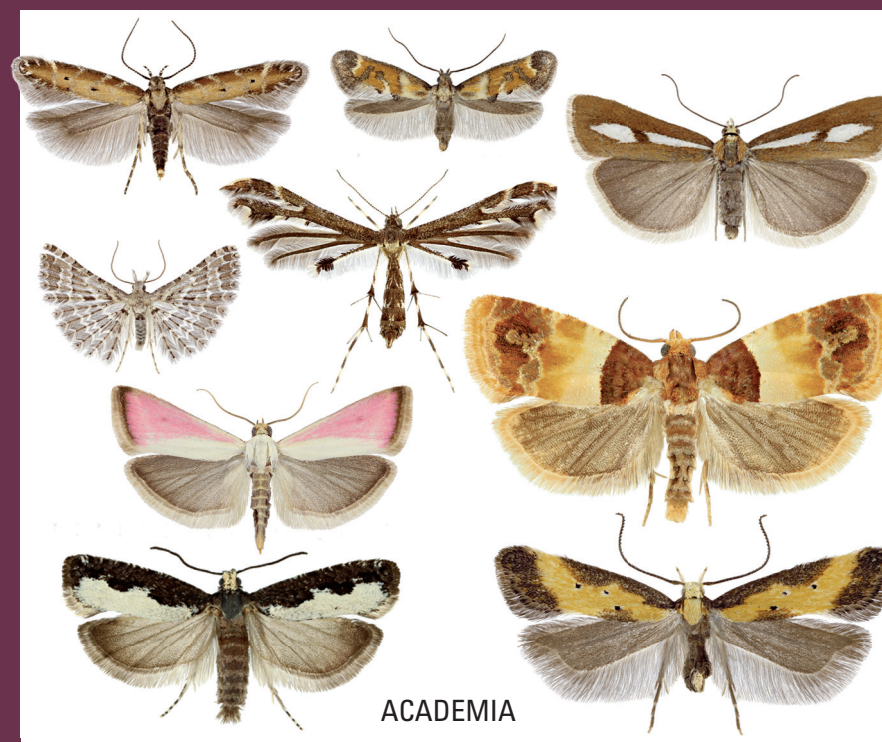
Motýli a housenky střední Evropy VI.  
**Drobní motýli II.**

Jan Šumpich  
Jan Liška  
Zdeněk Laštůvka  
Aleš Laštůvka



# Drobní motýli II.

Jan Šumpich, Jan Liška, Zdeněk Laštůvka, Aleš Laštůvka



**Motýli a housenky střední Evropy VI.**  
**DROBNÍ MOTÝLI II.**

**Jan Šumpich, Jan Liška, Zdeněk Laštůvka, Aleš Laštůvka**



ACADEMIA  
PRAHA 2022

*Kniha byla vydána s podporou Akademie věd České republiky*



**Akademie věd  
České republiky**

## **KATALOGIZACE V KNIZE – NÁRODNÍ KNIHOVNA ČR**

Šumpich, Jan, 1969-

Motýli a housenky střední Evropy. VI., Drobní motýli II. / Jan Šumpich, Jan Liška, Zdeněk Laštůvka, Aleš Laštůvka. – Vydání 1. – Praha : Academia, 2022. – 811 stran. – (Atlasy)

České a anglické resumé

Obsahuje bibliografii a rejstřík

ISBN 978-80-200-3315-4 (vázáno)

\* 595.782/.784 \* 591.342 \* 591.9 \* (4-191.2) \* (084.42)

– Microlepidoptera

– housenky – Evropa střední

– fauna – Evropa střední

– atlasy

59 - Zoologie [2]

Autoři spolupracují s časopisem *Živa*.

[www.ziva.avcr.cz](http://www.ziva.avcr.cz)

Recenzenti:

Ing. Josef Jaroš

František Slamka

Miroslav Žemlička

© Jan Šumpich, Jan Liška, Zdeněk Laštůvka, Aleš Laštůvka, 2022

Photography © Aleksej Bidzilja, Peter Buchner, Jarosław Buszko,

Josef Hlásek, Zdeněk Laštůvka, Jan Liška, Andrej Makara, Gerhard Rotheneder,

Jan Sitek, Jan Šumpich, 2022

ISBN 978-80-200-3315-4

## Popis nového druhu pro vědu Description of a new species for science

*Monochroa tekovella* Kosorín, sp. nov.

= *Monochroa tekovella* (nomen nudum): Kosorín (2020), Baraniak et al. (2021)

= *Monochroa* sp. 3 sensu Elsner et al. (1999)

= *Monochroa* sp. 4 sensu Elsner et al. (1999)

Holotype: **Slovakia**: 1 ♂, Hronská Niva, Hronské Kláčany, 18°33'59"E, 48°14'08"N, 162 m, 14.vi.2019, genitalia slide F. Kosorín FK/4241, Barcode TLMF Lep 26194, leg. F. Kosorín (coll. F. Kosorín, Hronské Kláčany, Slovakia). Paratypes: **Slovakia**: 1 ♂, the same as holotype but 3.vi.2018, genitalia slide F. Kosorín FK/4156, Barcode TLMF Lep 26193, leg. et coll. F. Kosorín; 2 ♂, the same as holotype but 11.vi.2019, genitalia slides Kosorín FK/4242 and FK/4243, Barcode TLMF Lep 26195 and 26196, leg. et coll. F. Kosorín; **Czechia**: 1 ♂, Bohemia centr., Vonoklasy-Bukovka locality, 23.vi.2019, J. Liška leg., coll. National Museum, Prague; 1 ♂, Moravia mer., Znojmo-Přímětice, 18°2'07"E, 48°53'2"N, 325 m, 4.vii.1996, gen. prep. G. Elsner GE/765, V. Elsner leg., coll. G. Elsner; 1 ♂, Moravia mer., Podyjí National Park, Havraníky env., 4.–10.vi.2016, O. Karsholt leg., coll. Zoological Museum, Copenhagen; **Poland**: 1 ♀, Lubiaszów Reserve, 18.vi.2019, gen. prep. M. Mleczak 797, S. Sobczak leg., coll. M. Mleczak; **Hungary**: 1 ♀, Sóstó-hegy, 4.vii.1991, gen. prep. Z. Tokár 738, Z. Tokár leg. et coll.; **Romania**: 1 ♂, Eastern Carpathians, Baraolt Mts., Ariuşd, Csókás, 600 m, 13.vi.2015, Barcode TLMF Lep 27431, leg. et coll. Z. & S. Kovacs; **Bulgaria**: 15 ♂♂, Burgas 40 km SE, 42°19'58"N, 27°43'26"E, 10 m, Ropotamo, 16.–20.vi.2001, gen. prep. GP02022001 and GP02021604, Barcode TLMF Lep 25018, J. Junnilainen leg. et coll.; 2 ♂♂, the same locality but 26.–27.vi.2001, J. Junnilainen leg. et coll.; 3 ♂♂, the same locality but 5.–7.vi.2002, gen. prep. 7117/2015, B. Wikström leg. & coll.; 5 ♂♂, the same locality and date but J.-P. Kaitila leg. & coll.

**Diagnosis.** Wingspan 14–15 mm. Uniformly brown/blackish moth (female darker) with lighter spot on the costal margin near apex of forewings. In habitus very similar to several species of genus, namely to *M. lutulentella* (Zeller, 1839), which is comparatively large and has narrower forewings without light spot near apex and uniform black legs (with pale hairs in *tekovella*). Other blackish species, e.g. *Monochroa inflexella* Svensson, 1992 and *M. servella* (Zeller, 1839) are noticeably smaller with comparatively narrower forewings. Females have uniformly dark hindwings which is unique within the genus. Male genitalia differs mainly in the shape of valvae and aedeagus. Female genitalia are characterized mainly by specific shape of signum. *Monochroa divisella* (Douglas, 1850), of which female genitalia are similar to that of *M. tekovella*, is unmistakable due its external appearance. For more details and photos of specimens see Kosorín (2020) and Baraniak et al. (2021).

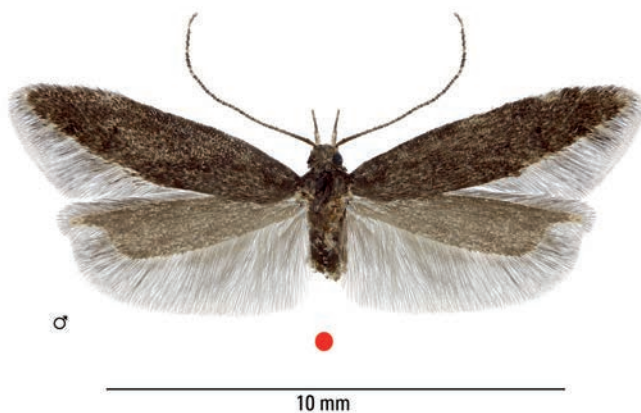
**Male genitalia.** For description and photos of male genitalia see Kosorín (2020), male genitalia are pictured also by Elsner et al. (1999).

**Female genitalia.** For description and drawings of female genitalia see Elsner et al. (1999) and Baraniak et al. (2021).

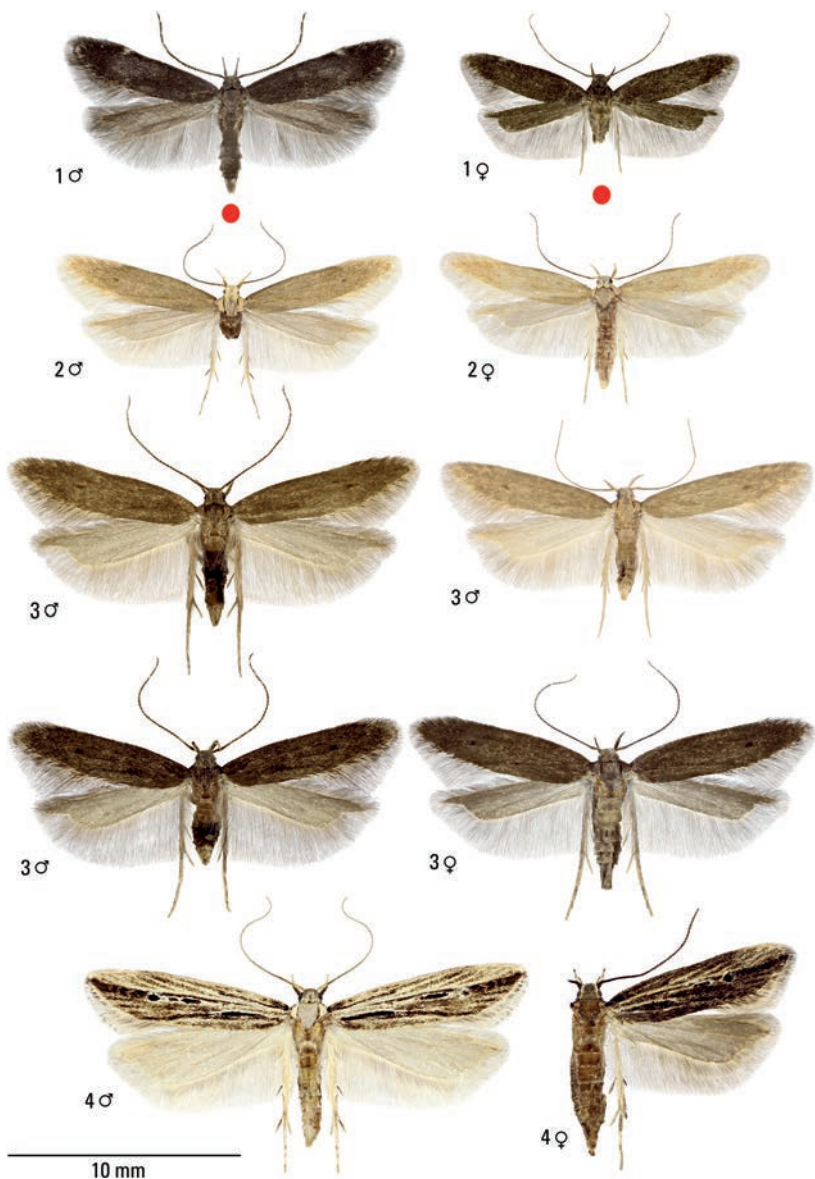
**Molecular data.** BIN: BOLD:ADL7096. For more details and neighbor-joining tree of *M. tekovella* and the closest European species *M. lutulentella* see Baraniak et al. (2021).

**Distribution.** Probably Western Palaearctic species, recorded in Central Europe and in the Balkan Peninsula so far.

**Remark.** This species was first described by F. Kosorín in an on-line journal *e-Acta Naturalia Pannonica* in March 2020 (Kosorín 2020) without the required ZooBank registration and therefore unavailable (see International Commission on Zoological Nomenclature [= ICZN] 2012). Based on our notification, the editor Imre Fazekas of *e-Acta Naturalia Pannonica* attempted to register the paper in the ZooBank website in August 2021. He modified the version of pdf published in 2020 by adding the registration number (urn:lsid:zoobank.org:pub:3154E9F8-4175-4CD9-8D6B-1EC0A51A133B). However, the date of the modified publication remained 31.iii.2020, an action contradicting paragraph 8.5 of ICZN (2012) and its recommendations. Finally, the attempted ZooBank registration (checked on 1.ix.2021) was not complete and therefore invalid, lacking “name and Internet address of an organization other than the publisher that is intended to permanently archive the work in a manner that preserves the content and layout ...”, as required by paragraph 8.5.3.1 of ICZN (2012). As a result, the name *Monochroa tekovella* Kosorín, 2020 has not been made available for the purpose of Zoological Nomenclature either by Kosorín (2020) or later manipulations of that paper. For these reasons we provide here the formal description of *Monochroa tekovella*, respecting its authorship by F. Kosorín.



**Makadlovkovití (Gelechiidae): makadlovka *Monochroa tekovella* sp. n. Text na str. 52 a 782.**



**Makadlovkovití (Gelechiidae): 1, makadlovka *Monochroa tekovella* sp. n.; 2, *M. simplicella*; 3, *M. lutulentella*; 4, *M. palustrellus*. Text na str. 52 a 53**



**str. 368.**

1. *Monochroa tekovella* sp. n., CZ (M), Havraníky, 4.–10. 6. 2016, O. Karsholt, coll. ZMUC (202412, ♂, PARATYP); HU, Sóstó-hegy, 4. 7. 1991, Z. Tokár (19009, ♀, PARATYP); 2. *Monochroa simplicella*, CZ (B), Svojšíň, Ošelín, 8. 6. 1991, JL (20008, ♂); SK, Krompachy, 14. 5. 2000, F. Kuraj, coll. JŠ (202511, ♀); 3. *Monochroa lutulentella*, CZ (B), Dušejov, PR Chvojnov, 26. 7. 2013, JŠ (19095, ♂); CZ (B), Lipnice n. S., PR Kamenná trouba, 26. 7. 2003, 5. 8. 2003, JŠ (202506, ♂; 19096, ♂); CZ (B), Černošice, Vonoklasy, 29. 5. 2005, JL (202507, ♀); 4. *Monochroa palustrellus*, CZ (M), Lanžhot, Soutok, 26. 6. 2001, JŠ (20423, ♂); HU, Bereki-erdő, 22. 8. 2015, F. Buschmann, coll. JŠ (19098, ♀).

**str. 369.**

1. *Monochroa lucidella*, RU, Sarepta, ?, coll. NMPC (20089, ♂); CZ (B), Hradec Králové, Na Plachtě, 16. 6. 2016, M. Mikát (19097, ♀); 2. *Monochroa divisella*, CZ (M), Lanžhot, Soutok, 28. 6. 2006, 10. 7. 2016, JŠ (20325, ♂; 20099, ♀); 3. *Monochroa ferrea*, EST, Kogula, 5. 7. 1994, J. Junnilainen, coll. JL (202512, ♂); LT, Garkalne, 10. 6. 2000, N. Savenkov, coll. JŠ (202513, ♀); 4. *Monochroa nomadella*, CZ (M), Konice, Pustý kopec, 24. 5. 2007, JŠ (19102, ♂); SI, Petrinjski kras, Petrinja, 3. 6. 2005, Z. Tokár (18006, ♀).

**str. 370.**

1. *Monochroa hornigi*, CZ (M), Lanžhot, Soutok, 19. 8. 2011, JŠ (19103, ♀); 2. *Pragmatodes melagonella*, FR, Luberon, 28. 4. 1998, J. Nel, coll. JŠ (202390, ♀); 3. *Pragmatodes parvulata*, CZ (M), Kobyli, PP Jesličky, 21. 5. 2011, JŠ (19104, ♂; 202516, ♀); 4. *Oxypteryx wilkella*, CZ (M), Toužín, 17. 8. 2000, JŠ (19074, ♂); CZ (M), Mohelno, 16. 8. 2002, JŠ (19073, ♀); 5. *Oxypteryx baldizzonei*, SI, Nanos, 550 m, 3. 7. 2013, JŠ (20096, ♂); SI, Podgorje, Črnotiče, 3. 6. 2014, JL (202259, ♂); 6. *Oxypteryx superbella*, CZ (M), Lanžhot, Soutok, 27. 5. 2008, JŠ (19076, ♂); PL, Biebrza, 3.–4. 6. 2006, JŠ (19075, ♂); DE, Ebertstem, 21. 5. 1895, ?, coll. ZSM (20475, ♀).

**str. 371.**

1. *Oxypteryx libertinella*, IT, Laatsch, 13. 5. 2015, JŠ (19078, ♂); AT, Sölden, Rettenbachtal, 9. 8. 2004, JŠ (19079, ♀); 2. *Oxypteryx ochricapilla*, Kladeruby n. Osl., Vičí kopec, 13. 7. 2001, JŠ (202496, ♂); CZ (B), Jickovice, skály, 18. 8. 2007, F. Krampl, coll. NMPC (20100, ♀); 3. *Oxypteryx gemerensis*, SK, Muránska planina, Šiance, 920 m, 16.–19. 6. 2004, JL (202446, ♂, PARATYP); SK, NP Slovenský raj, Vernár, 2. 6. 2016, Z. Tokár (201464, ♀); 4. *Oxypteryx unicolorella*, CZ (B), Zbytiny, NPP Blanice, 10. 6. 2008, JŠ (202497, ♂); CZ (B), Lipnice nad Sázavou, 4. 6. 2003, JŠ (19080, ♀).

**str. 372.**

1. *Oxypteryx atrella*, CZ (B), Lipnice n. S., PR Kamenná trouba, 20. 7. 2003, JŠ (202498, ♂); CZ (B), NPR Týřov, 15. 7. 2006, JŠ (19081, ♀); 2. *Oxypteryx immaculatella*, DK, Klínd, 2. 6. 1996, 15. 5. 1998, U. Seneca, coll. JŠ (202522, ♂; 202710, ♂); 3. *Oxypteryx plumbella*, PL, Augustów, Płaska, 16.–18. 6. 2008, JL (202649, ♂); CZ (M), Lanžhot, Soutok, 28. 8. 2009, JŠ (19082, ♀); SI, Dragonia, Koštabona, 21. 8. 2008, JL (202443, ♂); SI, Podgorje, Črnotiče, 22. 8. 2008, JL (202449, ♀); HU, Csákberény, 10.–12. 6. 2004, JL (202709, ♂); CZ (B), Radotín, Cikánka, 6. 8. 1999, JL (202265, ♀).

**str. 700.**

**1.** *Agrotera nemoralis*, SI, Julské Alpy, Soča, 21. 5. 1999, JL (201094, ♂); CZ (B), Svätý Jan pod Skalou, 14. 5. 1997, JL (202057, ♀); **2.** *Diasemia reticularis*, CZ (B), Podhradí u Třemošnice, 16. 7. 1999, JŠ (201814, ♂); ES, Catalunya, Ubegun, 15. 8. 1998, JŠ (201815, ♀); **3.** *Diasemiopsis ramburialis*, FR, 1877, ex coll. Müller, coll. NMPC (202224, ♂); HR, Krk, Risika, 28. 10. 2002, JŠ (201734, ♀); **4.** *Diplopseustis perieresalis*, ES, Alicante, Parcent, 25. 11. 2014, H. Rietz, coll. ECKU (202362, ♂); IT, Sicilie, Acireale, Scillichenti, 26.–31. 5. 2012, H. Roweck, coll. ECKU (202377, ♀); **5.** *Duponchelia fovealis*, CZ (B), Zbraslav, Strnady, byt, 18. 1. 2018, 22. 1. 2018, JL (202438, ♂; 202439, ♀).

**str. 701.**

**1.** *Dolicharthria punctalis*, CZ (M), Pálava, Děvín, 17. 7. 2005, JŠ (201424, ♂); CZ (B), NPR Raná, 8. 8. 1996, JL (202056, ♀); **2.** *Dolicharthria stigmatosalis*, GR, Rafina, 1.–5. 5. 2009, A. Drack, coll. JŠ (201677, ♂; 201678, ♀); **3.** *Antigastra catalaunalis*, ES, Tabernas, 18.–19. 10. 2009, JŠ (202168, ♂); HR, Krk, Baška, 27. 10. 2002, JŠ (201873, ♀); **5.** *Spoladea recurvalis*, ES, Tabernas, 18.–19. 10. 2009, JŠ (201357, ♂); **4.** *Sufetula diminutalis*, CZ (B), Štoky, 21. 2. 2016, J. Moravec, coll. JŠ (17126, ♂).

**str. 702.**

**1.** *Hydriris ornatalis*, IT, Calabria, Villa Piana, 9.–18. 8. 1999, V. Hlaváč, coll. JŠ (201913, ♂); ES, Baza, Salazar, 16.–17. 10. 2009, JŠ (201362, ♀); **2.** *Metasia ophialis*, SI, Črni Kal, 7. 7. 1999, JL (201095, ♂); SK, Plešivec, 16. 8. 2012, JŠ (201765, ♂); HR, Biograd, Turanj, 22.–27. 8. 2004, JŠ (21006, ♂); HR, Pag, Novalja, 2.–6. 9. 2001, JŠ (21034, ♂); **3.** *Metasia carnealis*, HR, Pirovac, Tijesno, 15.–17. 7. 2003, JŠ (202782, ♂; 202783, ♀); **4.** *Metasia corsicalis*, HR, Pirovac, Tijesno, 13.–20. 8. 2007, JŠ (21035, ♂); ES, Platja d'Aro, 24.–29. 7. 2002, JŠ (21007, ♀).

**str. 703.**

**1.** *Palpita vitrealis*, SI, Socerb, 26. 10. 2002, JL (202246, ♂); SI, Nanos, 800 m, 8. 8. 2001, JL (202245, ♀); **2.** *Hodebertia testalis*, ES, Albaterra, 20. 10. 2009, JŠ (21012, ♂); ES, Colmenar de Oreja, 12.–13. 10. 2009, JŠ (21013, ♀).

**str. 704.**

**1.** *Cydalima perspectalis*, CZ (M), Kuřim, Česká, 4. 9. 2013, Z. Laštůvka, coll. NMPC (201167, ♂); CZ (M), Brno, Bosonohy, 6.–11. 6. 2013, Z. Laštůvka, coll. JŠ (202126, ♀); **2.** *Nomophila noctuella*, CZ (B), Horní Krupá u Havl. Brodu, 12. 9. 1994, JŠ (201935, ♂); CZ (B), Suchdol n. L., Tušůvka, 6. 9. 1997, JL (202058, ♀).

**str. 783.**

**1.** *Monochroa tekovella* sp. n., SK, Hronské Kľačany, 3. 6. 2018, F. Kosorín (202704, ♂, PARATYP);



## Abstract

### Butterflies and moths of central Europe and their caterpillars VI. Small moths II.

This atlas completes the six-volume edition „Butterflies, Moths and Caterpillars of Central Europe“, published by Academia. Alongside volume one (Hepialidae and Psychidae) and volume five, it is the second book in the series devoted to the small moths, comprising the following families: Gelechiidae, Tortricidae, Schreckersteiniidae, Urodidae, Pterophoridae, Choreutidae, Alucitidae, Epermeniidae, Carposinidae, Pyralidae and Crambidae. Drawing from available literature and online sources as well as museum and private collections, this book presents an annotated overview of 1623 species known from Central Europe. All but 23 are depicted in 3377 photographs, and in most cases both sexes are represented. Additionally, the type material of 29 species is shown (as indicated by a red circle). Species occurring in Czechia and Slovakia, and in some cases elsewhere, are categorized in accordance with previous volumes: by size (wingspan), host plant and bionomy, time of occurrence of adults and caterpillars, preferred habitat, and distribution (worldwide, Europe, Central Europe and Czechia). Any remaining species are described in entries of varying detail. *Monochroa tekovella* Kosorín, **sp. nov.** (= *tekovella* Kosorín, 2020 [nomen nudum]) is described as new species for science. *Ostrinia maysalis* Leraut, 2012 **syn. n.** is now considered a synonym of *O. nubilalis* (Hübner, 1796). *Cremnophila flaviciliella* (Herrich-Schäffer, 1855) **bona sp.** is no longer synonymous with *C. sedakovella* (Eversmann, 1851), and *Eucosma incana* ([Lienig] & Zeller, 1846) **bona sp.** is no longer considered a synonym of *E. wimmerana* (Treitschke, 1835). *Eurhodope infuscata* Staudinger 1879 **bona sp.**, originally described as a form of *E. cirrigerella* (Zincken, 1818), has been elevated to the species level. Photographs of *Aproaerema montanata* (Gozmány, 1957), *Eucosma culmana* (Müller-Rutz, 1932) and *Notocelia mediterranea* Obraztsov, 1952 **stat. rev.** are shown here for the first time. This book also includes numerous new country records: 14 new species for Czechia, 4 for Poland, 2 for Hungary, 4 for Slovakia, 146 for Slovenia, 1 for Moldova, 3 for Croatia and 1 for Bulgaria. Lastly, approximately 20 species with as yet unclear species identities are mentioned, some of which based on the authors' opinion can be considered as hitherto undescribed, namely: one species of the tribe Apatetrini Le Marchand, 1947; as well as several species of the genera *Aristotelia* Hübner, 1825; *Monochroa* Heinemann, 1870; *Athrips* Billberg, 1820; *Caryocolum* Gregor & Povolný, 1954 (from the group *C. schleichi*); *Scrobipalpa* Janse, 1951; *Lutilabria* Povolný, 1965; *Stomopteryx* Heinemann, 1870; *Aproaerema* Durrant, 1897; *Pelochrista* Lederer, 1859; *Eucosma* Hübner, 1823; and *Homoeosoma* J. Curtis, 1833. Photographs of most of these taxa are also included. As with previous volumes of this edition, the Central European area is defined as the territory encompassed by the states of Germany, Poland, Czechia, Slovakia, Switzerland, Austria, Hungary and Slovenia.



Jan Šumpich, Jan Liška, Zdeněk Laštůvka, Aleš Laštůvka

## **Motýli a housenky střední Evropy VI. Drobní motýli II.**

Vydalo Nakladatelství Academia  
Středisko společných činností AV ČR, v. v. i.  
Vodičkova 40, 110 00 Praha 1

Odpovědná redaktorka Eva Leinerová  
Redaktor publikace Josef Smažík  
Technická redaktorka Marcela Vaškovcová  
Obrazová redaktorka Lucie Veselá

Grafická úprava vyobrazených motýlů Jan Šumpich a František Slamka  
Grafická příprava barevných tabulí Jan Šumpich  
Obálka, grafická úprava a sazba Robin Brichta  
Tisk

Vydání první, Praha 2022  
Ediční číslo 11591

ISBN 978-80-200-3315-4

Knihy Nakladatelství Academia zakoupíte na  
[www.academia.cz](http://www.academia.cz)